



EVROPSKÁ UNIE
Evropský fond pro regionální rozvoj
Integrovaný regionální operační program



MINISTERSTVO
PRO MÍSTNÍ
ROZVOJ ČR

Z Á Z N A M O V Y U Ž I T Í Ú Z E M N Í S T U D I E

Pořizovatel: MĚSTSKÝ ÚŘAD CHOTĚBOŘ, oddělení územního plánování, GIS a památkové péče Trčků z Lípy 69; 583 01 Chotěboř	otisk úředního razítka
Oprávněná úřední osoba pořizovatele: Jméno: Ing. Ludmila Pecnová Funkce: vedoucí oddělení územního plánování, GIS a památkové péče Podpis:	
Datum využití:	



ÚZEMNÍ STUDIE VYBRANÝCH VEŘEJNÝCH PROSTRANSTVÍ MĚSTYSE KRUCEMBURK

VEŘEJNÉ PROSTRANSTVÍ V AREÁLU ŠKOLY A ŠKOLKY

ZODPOVĚDNÝ PROJEKTANT Ing. arch. Jiří Marek	POŘIZOVATEL MĚSTSKÝ ÚŘAD CHOTĚBOŘ, oddělení ÚP, GIS a PP Trčků z Lípy 69; 583 01 Chotěboř tel: 569 641 111 e-mail: podatelna@chotebor.cz
	OBJEDNATEL MĚSTO CHOTĚBOŘ Trčků z Lípy 69; 583 01 Chotěboř IČ: 00267538 e-mail: podatelna@chotebor.cz
	ZHOTOVITEL ING. ARCH. ALEŠ LÁNA Zátopkova 4933/1; 586 01 Jihlava; IČ: 75899795 ING. ARCH. MARTIN DOBIÁŠ Nad Žiábkem 3935; 580 01 Havlíčkův Brod; IČ: 71856544
PROJEKTANT Ing. arch. Martin Dobiáš, Ing. arch. Aleš Lána, Ing. arch. Jiří Marek	ETAPA číslo DATUM únor 2018

TEXTOVÁ ČÁST

ZADÁNÍ

Účelem této studie je posouzení stávajícího stavu lokality ve smyslu uživatelské kvality veřejného prostoru a obecné kvality prostředí vůbec. V návaznosti na to pak navržení úprav, které by takto chápanou kvalitu místa zvýšily. Jedná se o veřejné prostranství, kterým denně prochází velké množství lidí, kvalita takto frekventovaného prostoru má na vznik osobních vazeb jeho uživatelů k samotnému místu a potažmo k obci jako takové velký vliv.

POPIS STÁVAJÍCÍHO STAVU

Areál školy a školky je rozlehlý a díky dostatečné vzdálenosti od hlavní krucemburské silnice leží v klidové zóně na severu obce. Celé okolí školy i školky má parkový charakter. Přes rozsáhlou zahradu vede ke škole hlavní přístupová cesta, potenciál klidového parkového místa je ale narušen pohybem aut, kterým je na ní umožněn vjezd a dále využitím zpevněné plochy před hlavním vchodem do školy jako provizorního parkoviště.

V jižní části lokality je zase tento park narušen nevhodným situováním bytového domu a především jeho problematickou orientací. Jeho hlavní vchod není umístěn z uliční strany, ale ze zahrady, což vede ke vzniku parkovacích míst v prostoru zahrady. Tímto způsobem tak došlo k mimořádně nevhodnému zacházení s pozemky, na kterých je dům postaven. Rozsah asfaltových ploch před domem je proto vhodné upravit.

Dalším problémem je komplikované propojení základní a mateřské školy. Pozemky mateřské školky jsou po celém svém obvodu oploceny, toto oplocení ale především na severní straně ztrácí vlivem trvale otevřené hlavní brány význam. Poloha plotu by měla být taková, aby nebyl chodec při cestě ze školky do školy nucen celý areál nedůstojně obcházet po vyšlapaných pěšinách.

Částečná oplocení se nacházejí i na dalších místech této lokality. Zahrada MŠ oplocena být musí, jedná se pouze o vhodný rozsah, ale zahrada školy, která by mohla fungovat jako veřejný prostor, by naopak oplocena být neměla. Stejný problém nastává i v okolí bytového domu, kde je oplocení rovněž nežádoucí, dochází k neúměrnému záboru veřejného prostoru a problém spojený s nevhodným situováním domu se tak jen prohlubuje.

Hlavní přístupové trasy vedou ke škole ulicemi Školní a Masarykovou, ani jedna z nich nemá v této části chodník, pěší pohyb se tak nevhodně prolíná s pohybem projíždějících vozidel, jejichž parkování je u hlavního vstupu do školní zahrady řešeno pouze provizorně.

Jednoznačnou hodnotu představuje školní zahrada a zahrada mateřské školky s množstvím vysokých stromů.

Na severní straně území se nachází dvojice sportovních ploch – fotbalových hřišť. Menší hřiště, umístěné blíže k budově školy je plánováno v dohledné době renovovat. Velké fotbalové hřiště slouží svému účelu pouze rekreačně (oblastní fotbalová liga se hraje na Starém Ransku) s úpravami nutnými k tomu, aby vyhovělo požadovaným soutěžním podmínkám, se nepočítá. Prostranství kolem hřiště je obklopeno vzrostlými stromy, jejichž množství bylo redukováno a je zde počítáno se zachováním spíše přírodního, než sídelního charakteru. **Pro rekreační účely je tato část lokality tedy provozně dostačující, a proto nevyžaduje žádné významnější úpravy. Z tohoto důvodu byl celkový rozsah území řešeného touto studií o tuto oblast snížen.**

KONCEPT

Záměrem je veřejný prostor kolem školy upravit tak, aby získal i mimoškolní využití. Aby byl příjemný a využíván i po skončení vyučování a aby byl využíván i lidmi, kteří by ho jinak neměli důvod navštívit.

POPIS NAVRŽENÉHO ŘEŠENÍ

ZÁKLADNÍ PROSTOROVÉ USPOŘÁDÁNÍ

Prostorové uspořádání je polohou budov, hřišť a orientací přístupových cest jasně dáno. Tématem proto není jeho přeuspořádání, ale kultivace jednotlivých částí, ze kterých se celý návrh skládá.

Hlavní přístupovou cestu ke škole je navrženo uzavřít pro motorovou dopravu a vytvořit na ní potřebnou klidovou zónu. Zásobování zajistit ze severu. Auta, která v současnosti parkují u hlavního vchodu do školní budovy, je navrženo nechat stát na nově vzniklém parkovišti u bytového domu v jižní části lokality.

Prostranství před bytovým domem celkově upravit tak, aby převládly plochy pro pěší nad plochami pro vozidla.

Prostranství před hlavním vchodem do školy pak zbavit zděného kolostavu, který zde tvoří bariéru vzniku volného prostoru. V této části je navržena dlážděná plocha doplněná trojicí listnatých stromů a z části lemována schodištěm, v jehož okrajových částech je vynecháním každého druhého stupně umožněno posezení. Nově vzniklý prostor je koncipován jako volný a otevřený, umístování jakýchkoliv dalších prvků do jeho středu (např. dalších laviček) je proto nežádoucí.

Půdorysný tvar budovy školy je takový, že v její západní části u tělocvičny vznikají menší otevřená prostranství s charakterem nádvoří. Pro svou přímou návaznost na školní budovu a možnost jejich zpřístupnění z chodby v přízemí je tyto prostory navrženo využívat jako odpočinkové. Výšková úroveň jejich podlahy bude navazovat na úroveň podlahu chodby. Otevřená strana bude doplněná zídka, která bude z vnitřní strany fungovat jako zábradlí a zvenku jako dělící stěna. Přístup do těchto prostor bude možný pouze přes školu.

Severně od školy je navržena plocha pro umístění budovy domova seniorů. Morfologie terénu je v těchto místech taková, že umožní přímé zpřístupnění přízemí domu z jedné strany a prvního patra ze strany protilehlé.

Malé fotbalové hřiště v blízkosti domova seniorů je v plánu renovovat, velké fotbalové hřiště naopak v dohledné době plánováno využívat není.

Oplocení zahrady školky je navrženo upravit tak, aby netvořilo zbytečnou bariéru bránící přímému propojení s prostranstvím kolem školy. Rozsáhlou zahradu školky pak zbavit nepotřebných zpevněných ploch a zastaralých herních prvků a naopak ji doplnit o dřevěnou terasu s univerzálním altánkem určenou k pořádání různých společných aktivit. Místo terénního zlomu před budovou školky je navrženo využít k umístění několika skluzavek různých délek a sklonů. Okolí školky pak vydláždít a v severní části budovy umístit několik volně přístupných parkovacích stání. Tato úprava s sebou přináší nutnost vybudování opěrné stěny v blízkosti hasičské klubovny. Hasičská klubovna je v současnosti velice zanedbaná a bylo by vhodné její účel revidovat, vzhledem k tomu, že se ale s její renovací počítá, je i v této studii ponechána.

Školní zahradu je navrženo doplnit o několik drobných objektů – o konvenční dětské hřiště, o vodní hřiště, o venkovní učebnu s frontální orientací a o venkovní učebnu s centrální orientací. Dále je zde navrženo několik pěších cest, umístění květinového záhonu a provedení nové výsadby převážně z ovocných stromů. Frontální učebna se nachází na zpevněné ploše (mlat), kterou obklopuje několik nově vysazených stromů. Stálé vybavení učebny tvoří pouze podlouhlé lavičky umístěné ve čtyřech řadách a deska na principu školní tabule. Lavičky jsou uvažovány atypické, konstruované jako jednoduchý hranol osazený na nízkém soklu. Tento hranol může být ze dřeva, z betonu nebo z opracovaného kamene. V případě betonu a kamene by jej bylo vhodné opatřit dřevěným sedákem. Centrální učebna je situována pod stávající borovicí, která roste u jižní strany školní budovy, půdorys učebny je tak de facto vymezen korunou tohoto stromu. Půlkruhová lavice, která je zde navržena, je uvažovaná jako dřevěná atypická.

V místech vzniku nových nebo renovací původních objektů jsou v návaznosti na stávající asfaltové komunikace navržena příčná parkovací stání. U vstupu do školní zahrady a u vstupu do mateřské školky je

navržena úprava charakteru vozovky tak, aby nutila projíždějící vozidla zpomalit. Jsou zde proto navrženy příčné zpomalovací pásy a kontrastní úprava pojízdné plochy.

ZELEŇ

V zahradě školy je navrženo stávající vzrostlou zeleň z velké části nahradit novou výsadbou, převážně ovocnými stromy. Stromy v zahradě školky jsou kvalitní a až na několik výjimek je počítáno s jejich zachováním. Hlavní přístupovou cestu lemují řada japonských třešní (sakur), hlavní prostranství před vchodem do školy doplňuje trojice červených javorů, ve středu obou vnitřních nádvoří stojí platan javorolistý, před bytovým domem a před domovem seniorů je uvažováno s výsadbou javorů mléčných, na terase domova seniorů pak s výsadbou katalpy trubačovitě.

POUŽITÉ MATERIÁLY

Materiál zpevněných ploch je zvolen s ohledem na dané využití konkrétní plochy. Povrch zahradních cest je navržen mlatový (mechanicky zhutněné kamenivo), plochy v okolí budov jsou navrženy dlážděné z žulových kostek světle hnědého odstínu, jejich případné členění z kostek z bílého křemene, povrch parkovacích stání je navržen z žulových kostek šedého odstínu, venkovní terasy jsou dřevěné, případně dřevo-plastové, povrch dětských hřišť je tvořen z oblázků. Zpomalovací dopravní pruhy z maloformátových betonových kostek fialového odstínu.

Opěrné stěny jsou z kameniva skládaného do drátěných košů (gabionů).

ŘEŠENÍ TECHNICKÉ INFRASTRUKTURY

Navržené řešení neobsahuje úpravy, které by vyvolaly potřebu změny stávající podoby sítí technické infrastruktury. Navržené úpravy spočívají pouze v provedení přípojek k nově navrženým objektům. Domov seniorů bude napojen na síť vedoucí v přilehlé komunikaci. Vodní hřiště bude zásobeno vodou z potoka, který teče severní částí území, vzniklá odpadní voda může být vsakována trativodnou soustavou na pozemcích školy, případně svedena do jednotné kanalizace, která vede Školní ulicí.

SEZNAM VÝKRESŮ GRAFICKÉ ČÁSTI

01 - VÝKRES ŠIRŠÍCH VZTAHŮ	1:5000
02 - ANALÝZA ÚZEMÍ „SWOT“	1:1000
03 - HLAVNÍ VÝKRES	1:500
04 - VÝKRES ZELEŇ	1:750
05 - ILUSTRATIVNÍ VIZUALIZACE CELKOVÁ	1:500
06 - ILUSTRATIVNÍ VIZUALIZACE A DETAIL ŘEŠENÍ PARTERU Prostranství před hlavním vchodem do základní školy	1:200
07 - ILUSTRATIVNÍ VIZUALIZACE A DETAIL ŘEŠENÍ POLOVEŘEJNÉHO PROSTORU Víceúčelová plocha s přístřeškem v areálu školky	1:200
08 - ILUSTRATIVNÍ VIZUALIZACE A DETAIL ŘEŠENÍ POLOVEŘEJNÉHO PROSTORU Prostranství v západní části školní budovy	1:200
09 - ILUSTRATIVNÍ VIZUALIZACE A DETAIL ŘEŠENÍ POLOVEŘEJNÉHO PROSTORU Dům s pečovatelskou službou	1:200
10 - ILUSTRATIVNÍ VIZUALIZACE A DETAIL ŘEŠENÍ POLOVEŘEJNÉHO PROSTORU Venkovní učebna - frontální	1:200
11 - NÁVRH MOBILIÁŘE	---

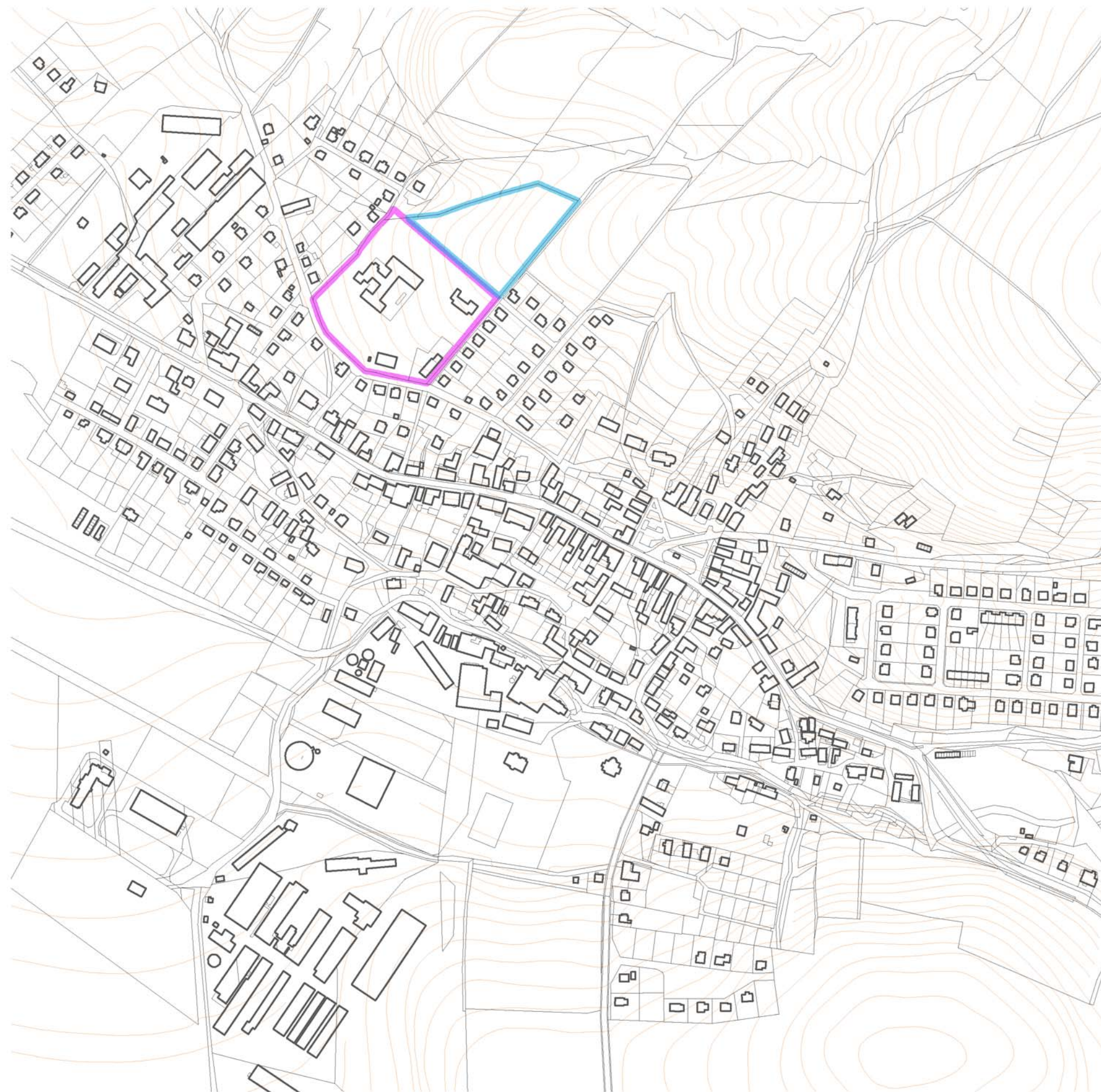
LEGENDA:



Rozsah řešeného území

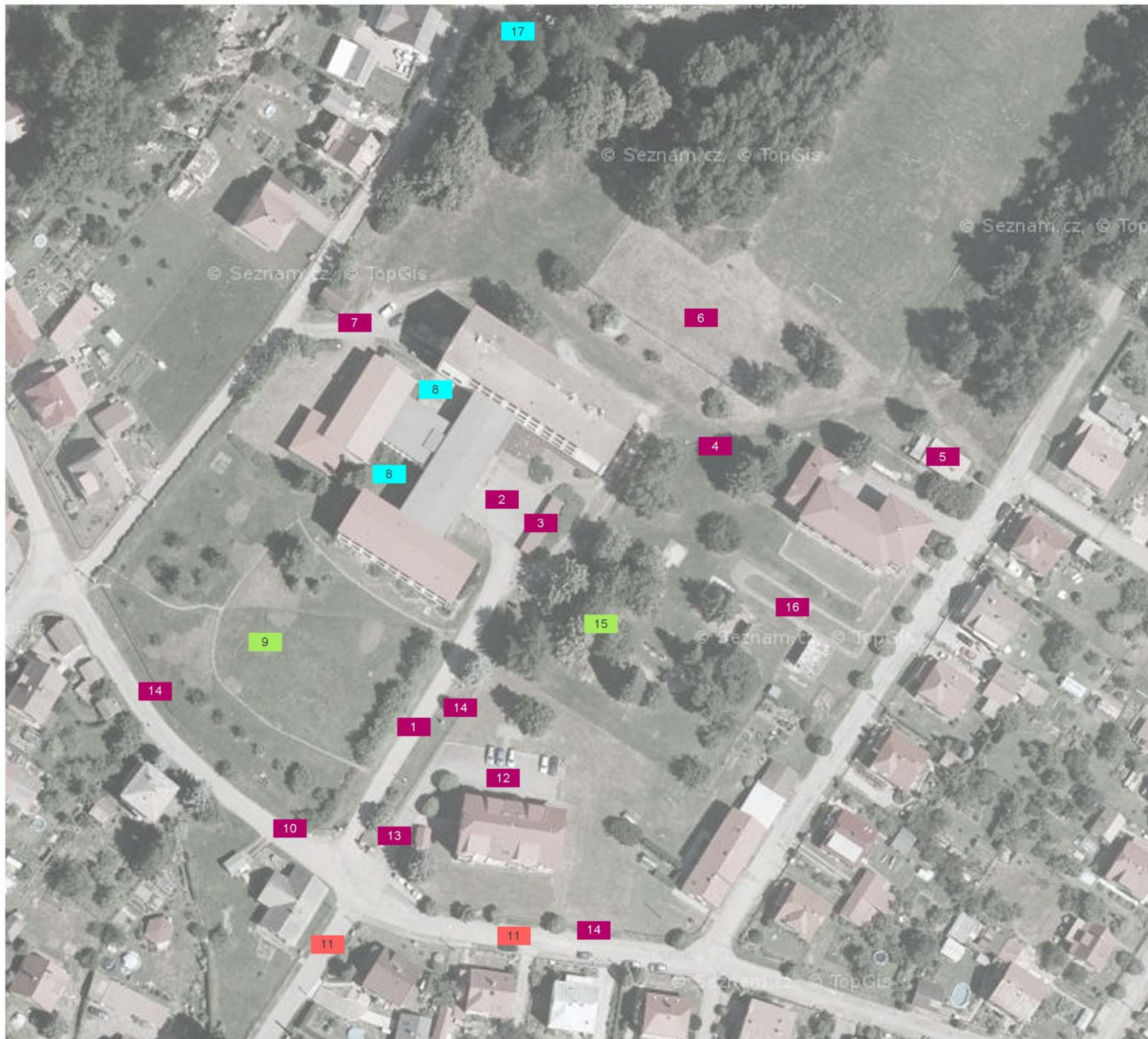


Oblast, o kterou byl původně stanovený rozsah řešeného území snížen (zdůvodněno v textové části)



01

VÝKRES ŠIRŠÍCH VZTAHŮ
1 : 5000



Č.	NÁZEV	POPIS PROBLÉMU
1	Možný vjezd vozidel	Do areálu školy a to až ke školní budově je v současnosti možný vjezd vozidel, klidová zóna je tak narušena.
2	Parkování před školou	Na asfaltové ploše před hlavním vstupem do školy je umožněno parkování vozidel. Prostranství před školou by mělo být reprezentativní, a tedy bez aut.
3	Objekt kolostavu	Na hlavním prostranství před školou stojí zděný objekt sloužící jako kolostav. Smysl tohoto objektu je trvalý, pro svou funkci je ale konstrukčně předimenzovaný a dále nevhodně umístěn. Jeho poloha tvoří bariéru a brání vzniku volného prostoru před školní budovou.
4	Oplocení areálu mateřské školy	Oplocení školky je nutné, jeho severní část je ale umístěna nevhodně. To má za následek významné omezení pohybu mezi školkou a školou. Mezi těmito stavbami by měla být přímá cesta.
5	Objekt hasičské klubovny	Severně od budovy školky se nachází klubovna hasičů. Tento objekt je zanedbaný a nevhodně umístěn.
6	Hřiště na malou kopanou	Severně od školy leží hřiště na míčové sporty, jeho stav je zanedbaný, poloha je ale vhodná a s jeho využitím se nadále počítá. Připravuje se projekt jeho regenerace.
7	Příjezd ke škole ze západu	Nezpevněná plocha na západní straně školní budovy slouží jako občasná parkoviště.
8	Nevyužitá prostranství	Půdorysný tvar školy je takový, že na její západní straně vznikají jakási drobná nádvoří. Jsou to prostory, které jsou téměř po celém svém obvodu obestavěné školní budovou, resp. tělocvičnou. Tato prostranství jsou momentálně nevyužitá. Jejich přímá návaznost na školu a možné přímé napojení na školní chodby vybízejí k realizaci polo-veřejných odpočinkových prostor.
9	Školní zahrada	Rozlehlá školní zahrada vytváří klidovou zónu. Parkový prostor je vhodně kultivovat a umožnit i jeho mimoškolní využití. Realizace jakéhokoli nadzemního stavebního objektu je nežádoucí.
10	Problematické parkování	Před hlavním vjezdem do školního areálu vznikají provizorní parkovací plochy.
11	Absence chodníků	Na hlavních přístupových trasách ke škole chybí chodníky (ul. Masarykova a ul. Školní).
12	Nevhodně situované parkoviště u BD	Před budovou bytového domu v jižní části území, se nachází parkoviště. Jeho rozsah a poloha vycházející z nevhodné polohy a orientace bytového domu, představuje nevhodný zábor pozemku, na kterém leží. Rozsah tohoto parkoviště je nutné upravit ve prospěch ploch pro pěší.
13	Přístřešek pro popelnice	Západně od bytového domu se nachází přístřešek na popelnice. Tento objekt je ve vztahu ke vchodu do domu nevhodně situován a pro svou funkci nemá opodstatnění - popelnice by bylo vhodnější "ukrýt" za použití menšího množství stavebního materiálu.
14	Oplocení	Areál školy a prostranství kolem bytového domu je v současnosti z velké části oplocen. V obou případech se jedná o veřejná prostranství, která, mají-li plnit svůj účel, musí být volně přístupná. Zvláště nevhodné je oplocení bytového domu, které představuje významný zábor veřejného prostoru.
15	Vzrostlé stromy	Vzrostlé stromy se nacházejí především v zahradě mateřské školky. Žádoucí je většinu vzrostlých stromů zachovat.
16	Dopravní hřiště	V areálu mateřské školky se nachází asfaltová plocha, původně uvažovaná jako dopravní hřiště. Její vymezení je ale s ohledem na věk dětí, navštěvující školku nevhodné.
17	Přítomnost vodoteče v severní části	V severní části lokality se nachází potok. Přítomnost vody v kombinaci s příznivým sklonem terénu by bylo vhodné využít k zatraktivnění prostranství školní zahrady.



- silné stránky
- příležitosti
- slabé stránky
- hrozby

LEGENDA :

ZPEVNĚNÉ PLOCHY :

	asfalt
	dlažba - žulová kostka - šedý odstín
	dlažba - žulová kostka - světle hnědý odstín
	dlažba - betonová maloformátová - šedý odstín
	dlažba - betonová maloformátová - fialový odstín
	mlat (mechanicky zpevněné kamenivo)
	beton - monolitický
	terasa - modřínová prkna
	oblázky - frakce 10 / 20 mm
	opěrná stěna - kamenivo skládané do gabionových košů

ZELEŇ :

	travnaté plochy
	"živý" plot - buxus / stávající řada nízkých smrků
	květinový záhon
	stávající stromy
	nově navržená výsadba stromů

OBJEKTY :

<i>stávající budovy :</i>	
	základní škola (ZŠ)
	mateřská školka (MŠ)
	sezónní zázemí MŠ
	bytový dům
	provizorní objekt sloužící potřebám místních hasičů
<i>objekty nově navržené :</i>	
	dům s pečovatelskou službou
	dětské hřiště - konvenční
	dětské hřiště - vodní
	letní učebna " frontální "
	letní učebna " centrální "
	lezecká stěna
	kolostav
	letní přístřešek (v zahradě MŠ)
	"workoutové" hřiště
	skupina skluzavek (v zahradě MŠ)
	hřiště na míčové hry

objekty navržené k odstranění :

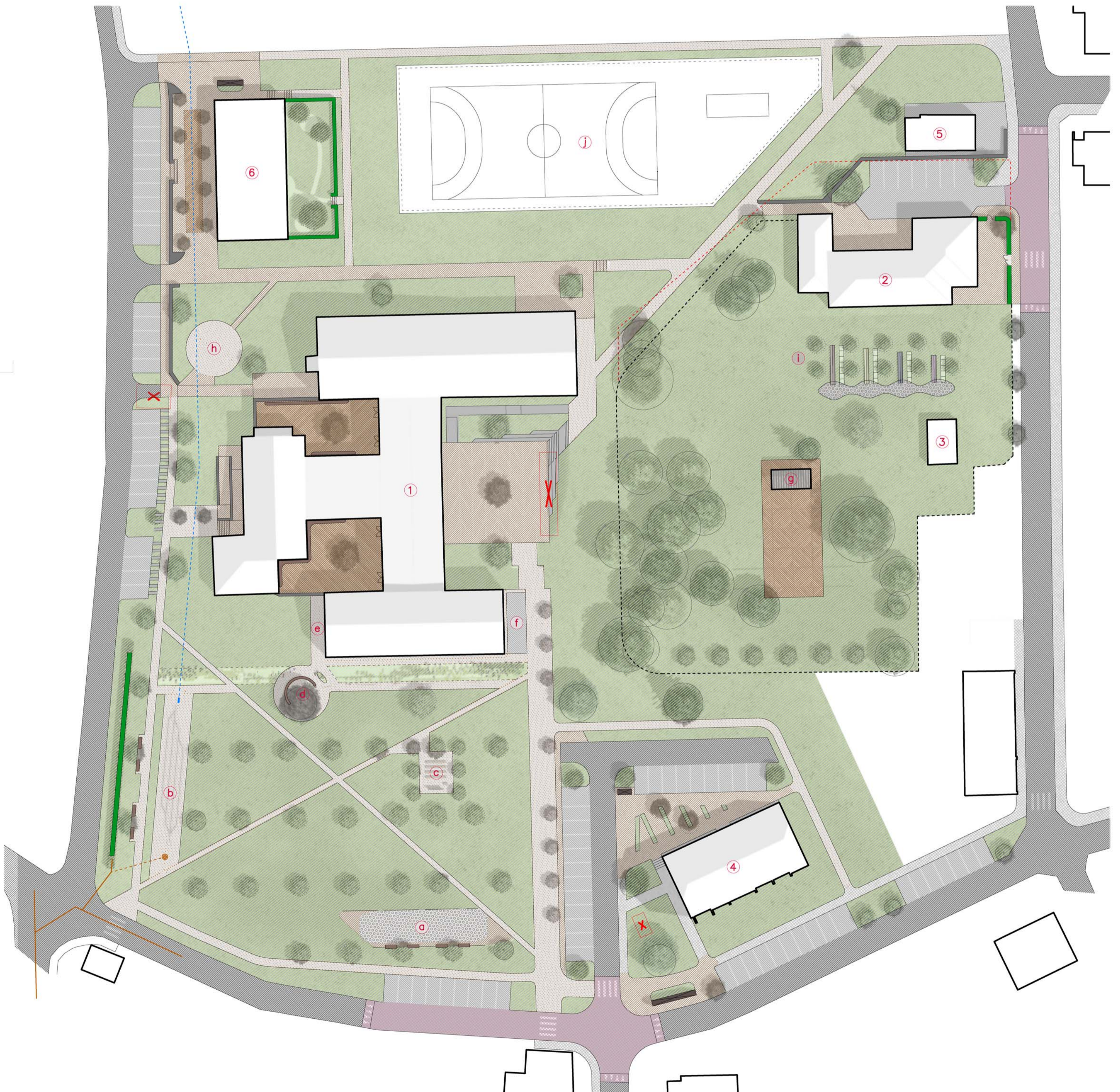
	zděný kolostav před školní budovou; přístřešek na popelnice u BD; dřevěná bouda u tělocvičny
	část oplocení MŠ

OSTATNÍ VYBAVENÍ :

	lavičky
	stanoviště kontejnerů na směsný a tříděný odpad
	oplocení zahrady MŠ
	příčný zpomalovací práh






VYBAVENÍ TECHNICKÉ INFRASTRUKTURY :

	vodovodní potrubí napojené na stávající vodoteč
	odpadní potrubí
	stávající dešťová kanalizace



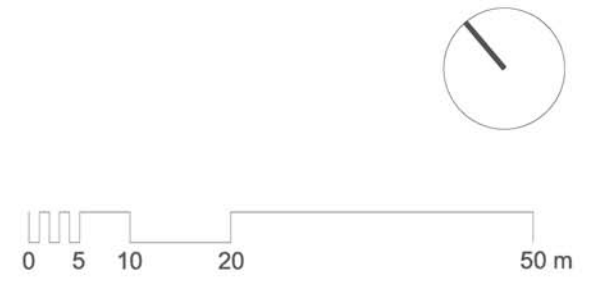


LEGENDA :

-  ponechané stromy
-  stromy navržené k odstranění
-  nově navržená výsadba stromů
-  travnaté plochy
-  květinové záhony

TABULKA STROMŮ:

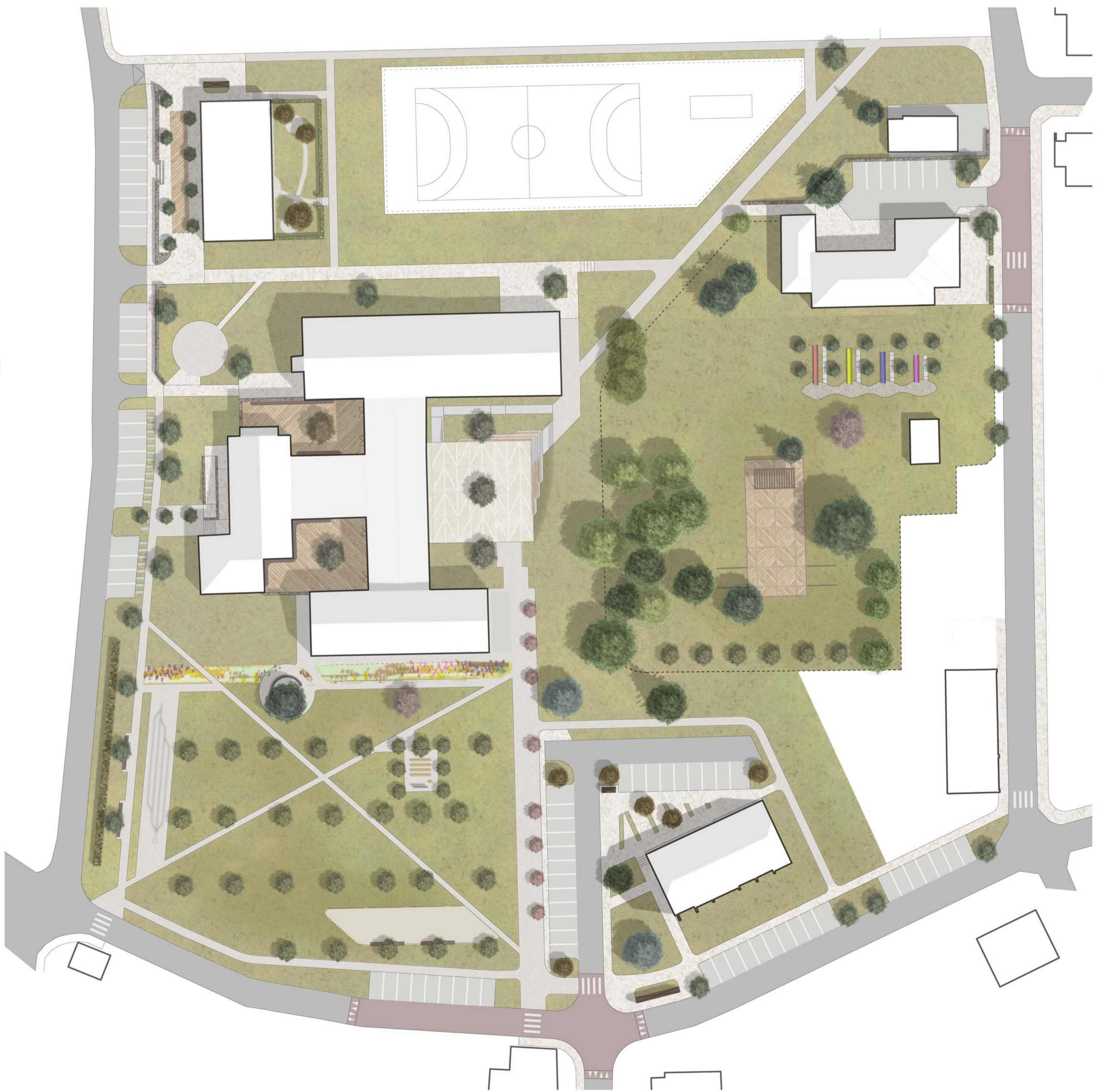
A	javor mléc - 52 ks
B	třešeň japonská (sakura) - 9 ks
C	katalpa trubačovitá - 6 ks
D	javor červený - 3 ks
E	platan javorolistý - 2 ks
F	třešeň - 4 ks
G	švestka - 6 ks
H	hrušeň - 7 ks
I	jabloň - 6 ks



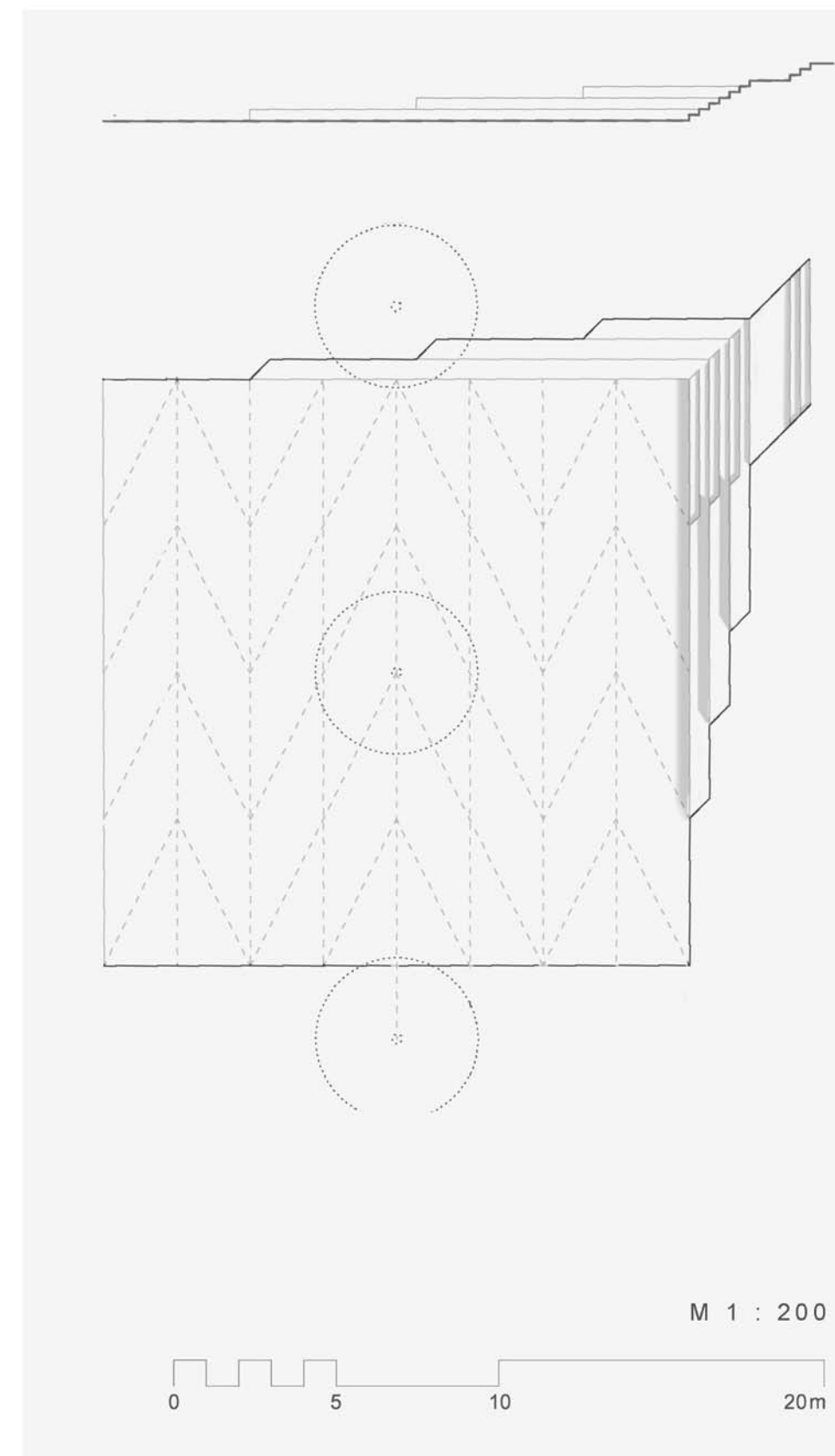
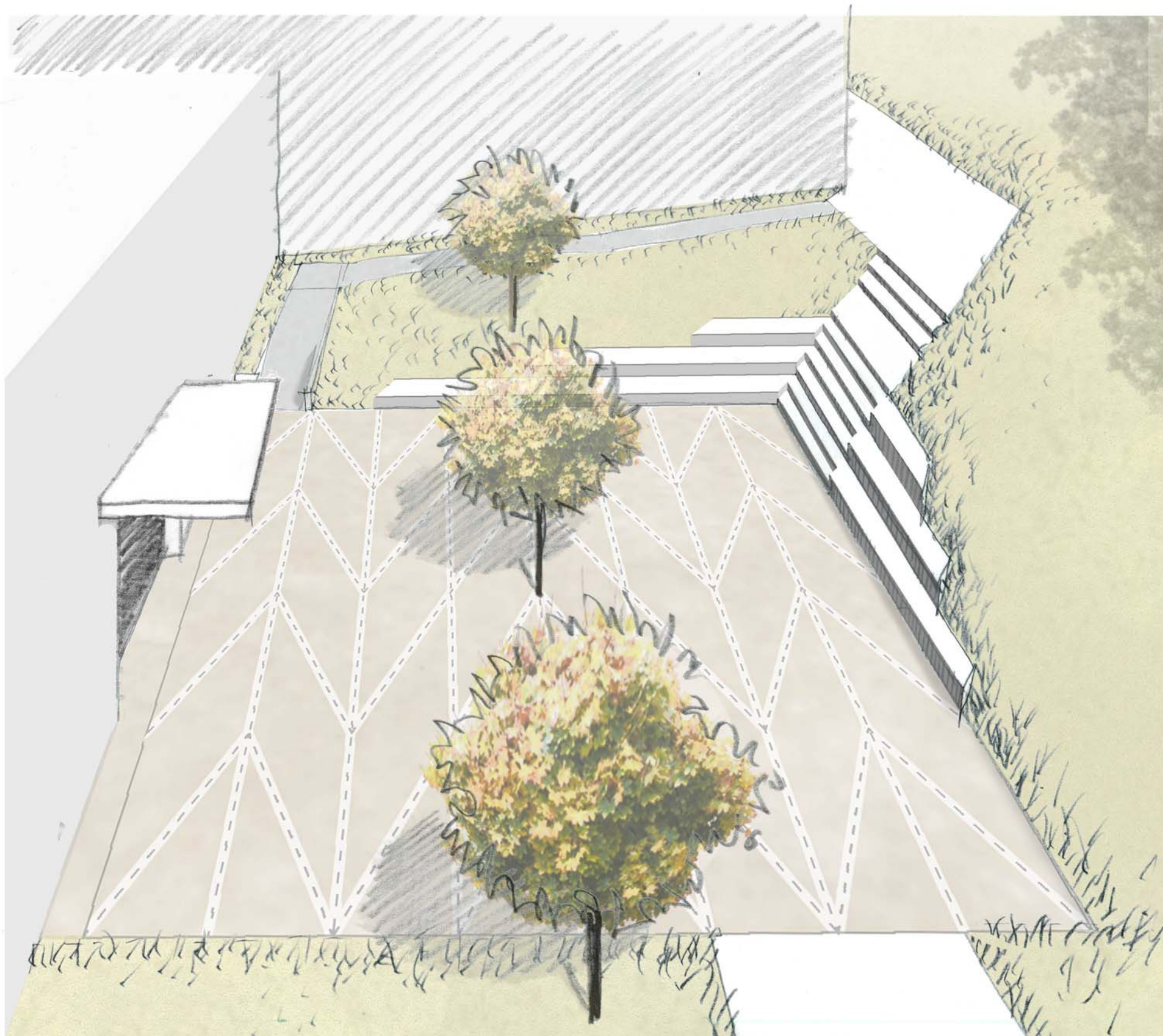
04

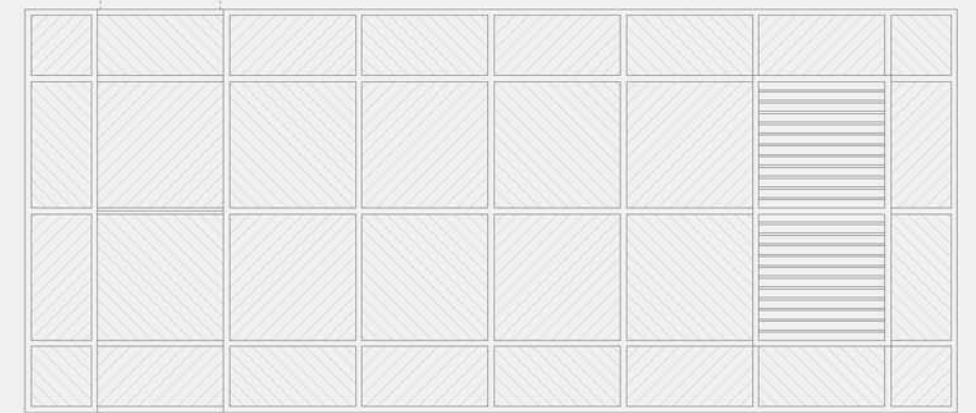
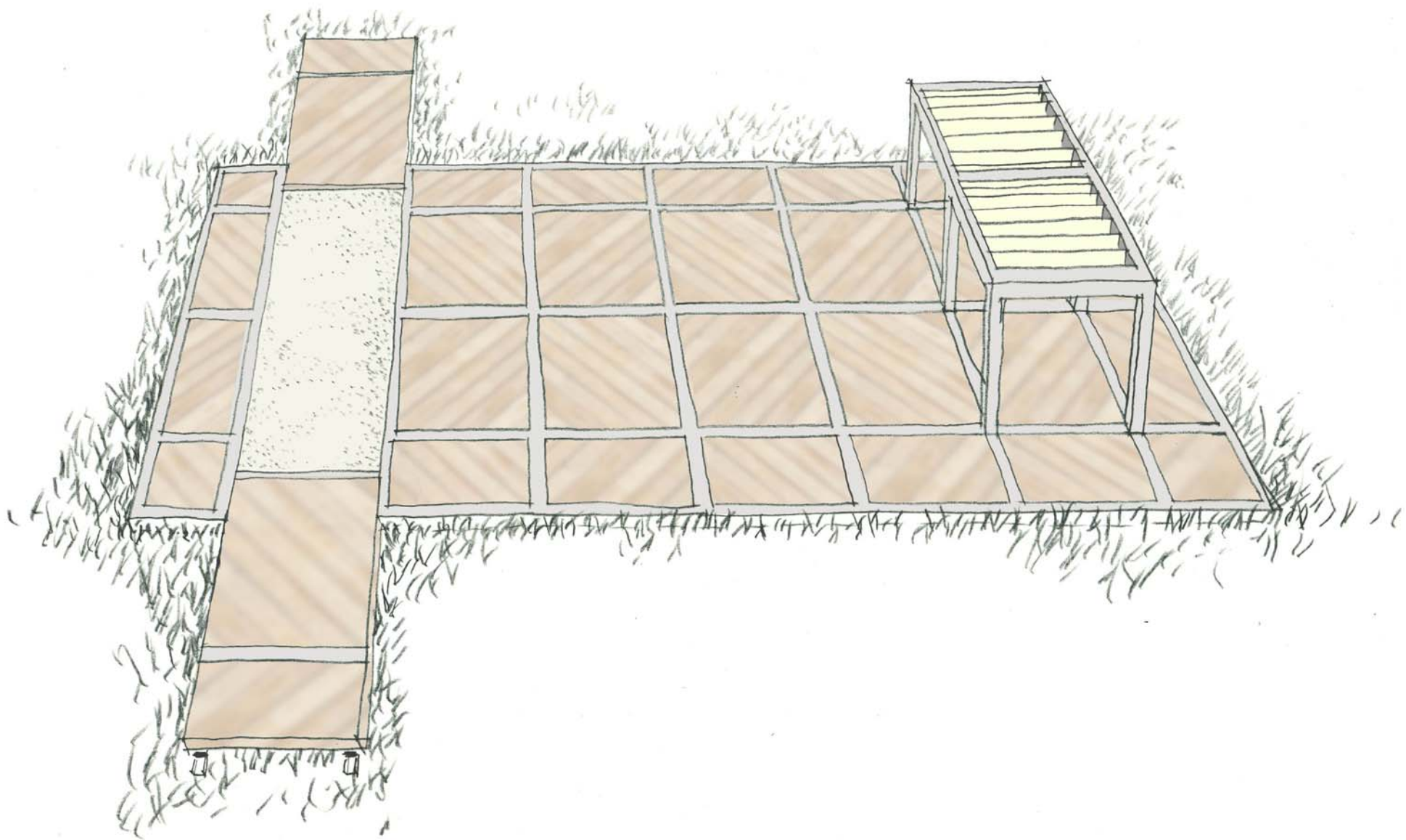
VÝKRES ZELENĚ

1 : 750

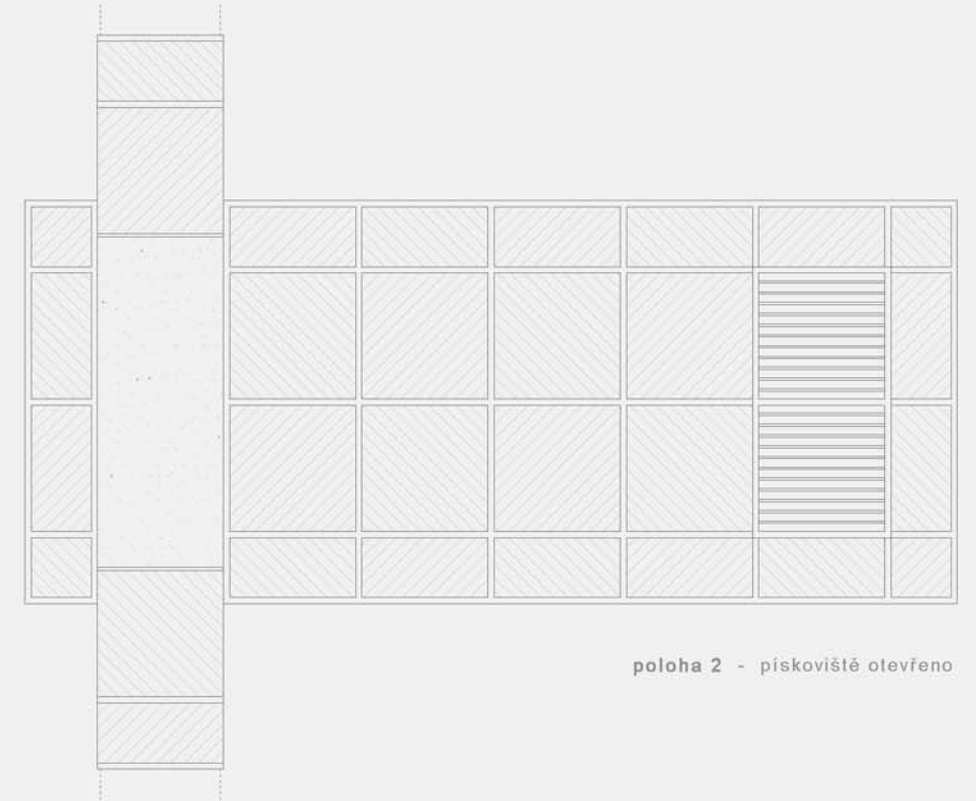


0 5 10 20 50 m





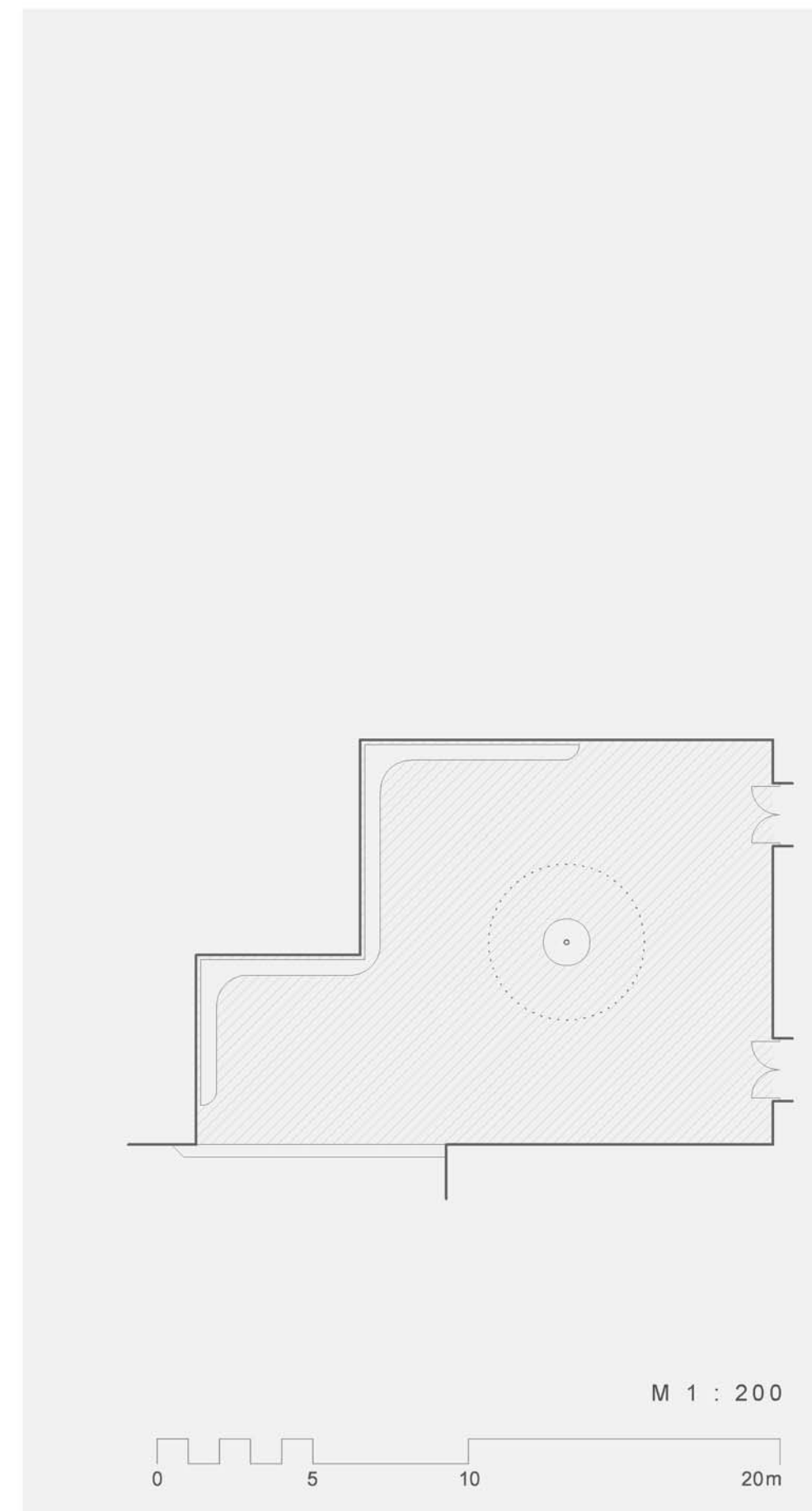
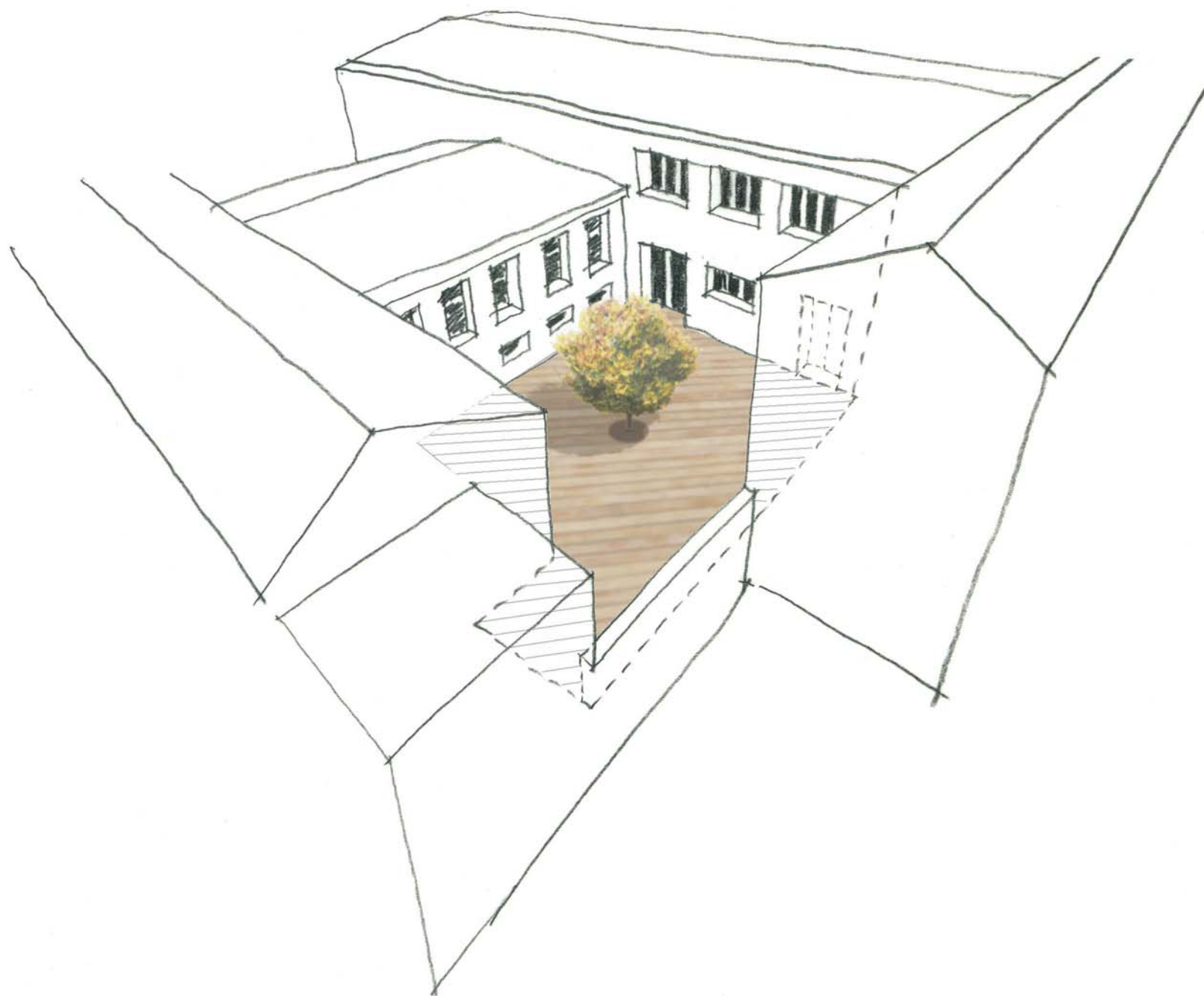
poloha 1 - pískoviště uzavřeno



poloha 2 - pískoviště otevřeno

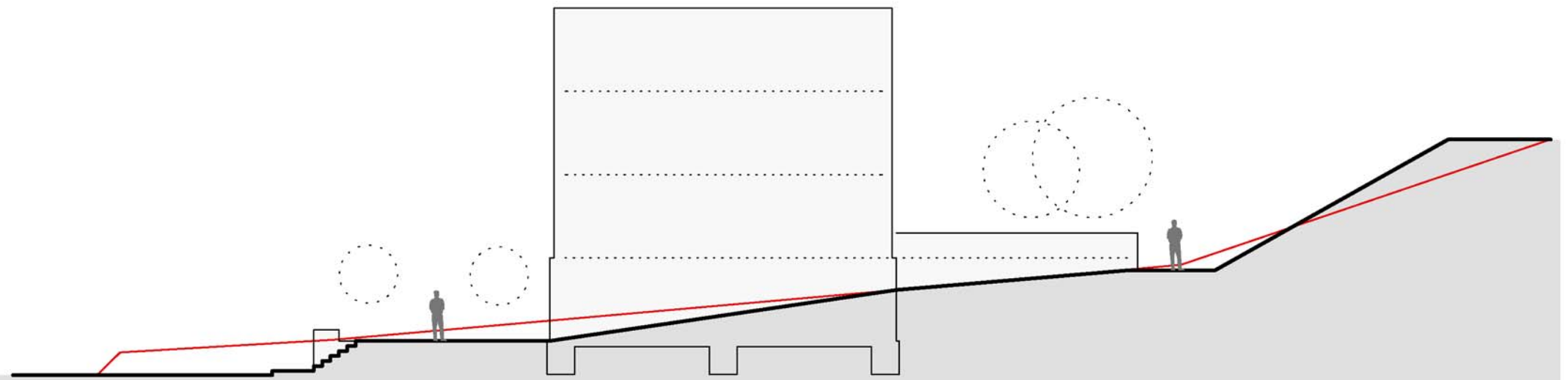
M 1 : 200



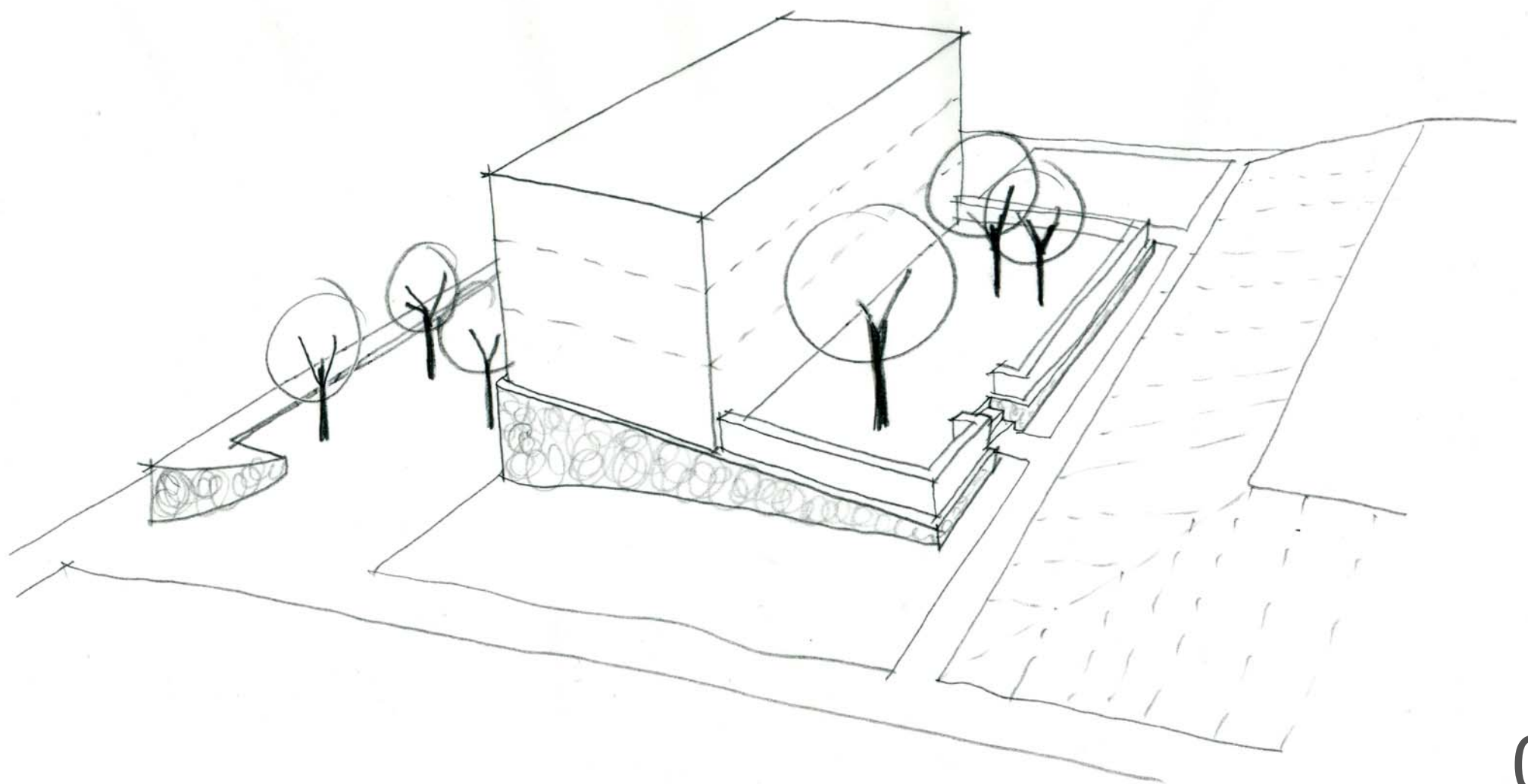
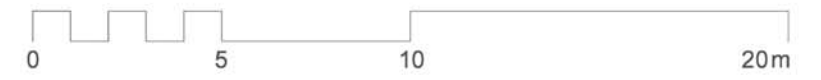


ILUSTRATIVNÍ VIZUALIZACE a DETAIL ŘEŠENÍ POLOVEŘEJNÉHO PROSTORU
prostranství v západní části školní budovy

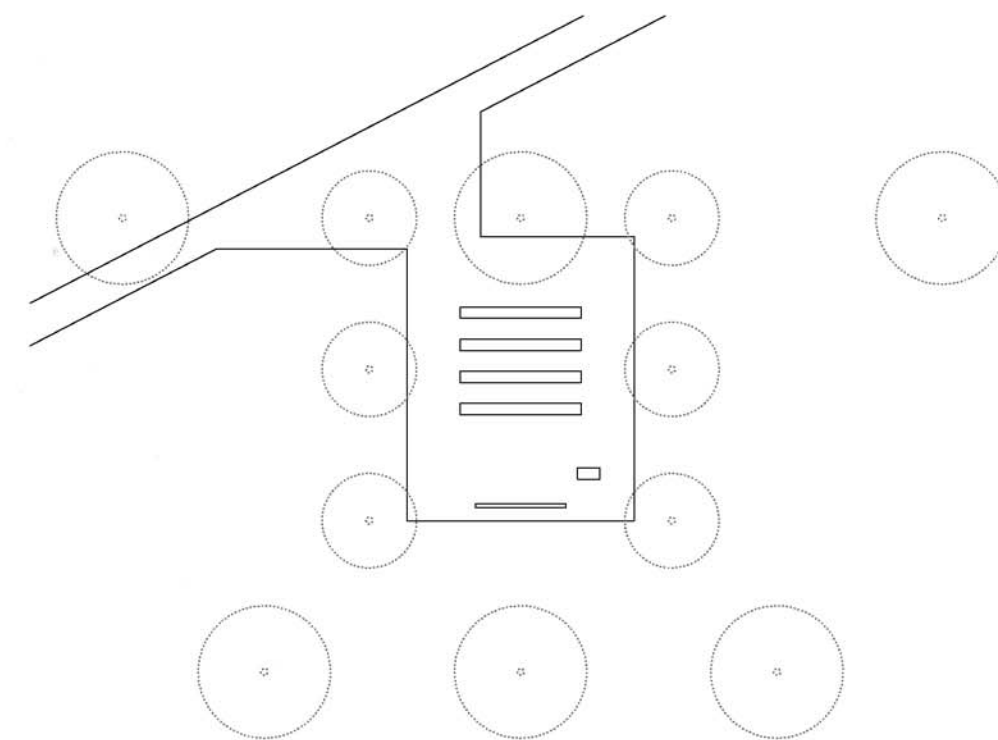
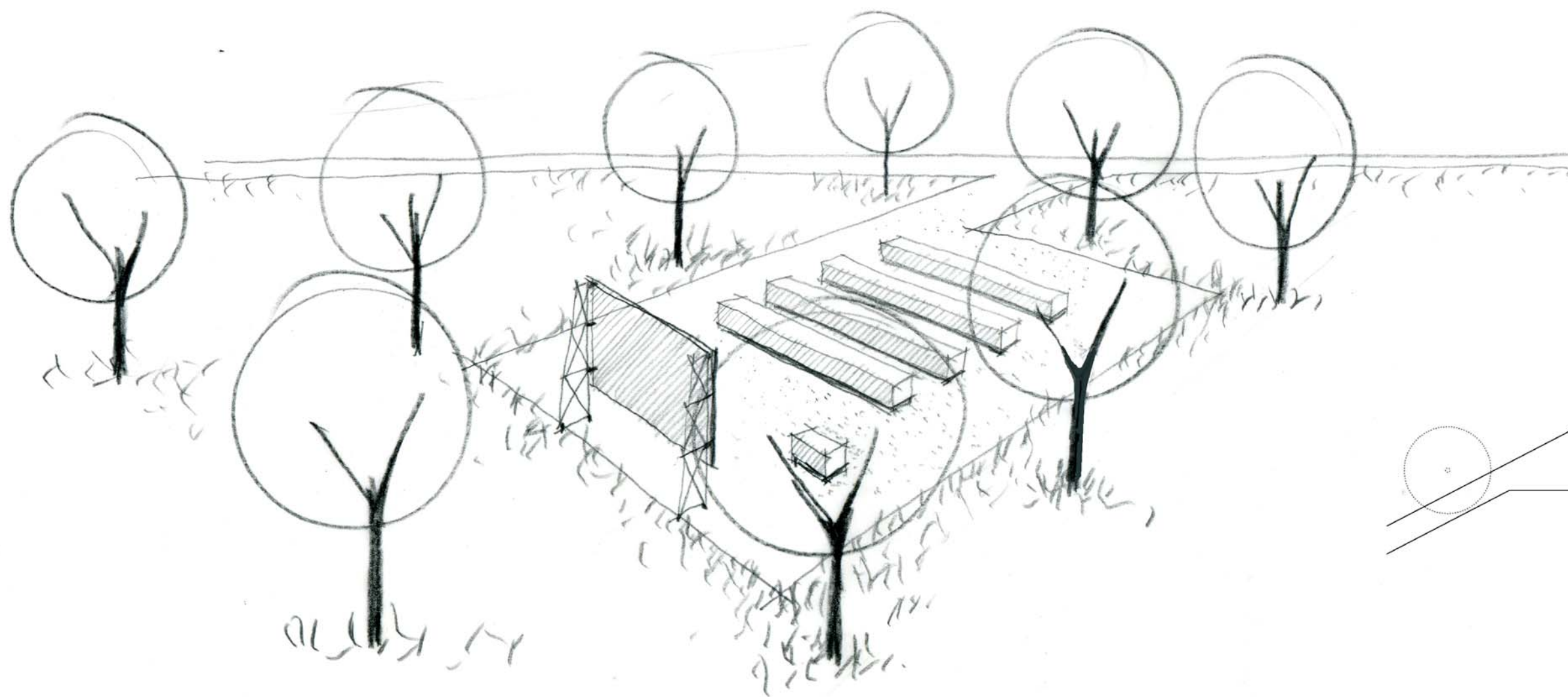
původní terén
upravený terén



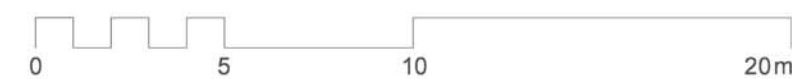
M 1 : 200



09



M 1 : 200



10

ILUSTRATIVNÍ VIZUALIZACE a DETAIL ŘEŠENÍ POLOVEŘEJNÉHO PROSTORU
venkovní učebna - frontální



ODPADKOVÝ KOŠ

Cylindre CR120
Betonový sokl, plastové opláštění
Výrobce / dodavatel : mmcité a.s.



STOJANY NA KOLA

Bici - n
Ohýbaná nerezová trubka
Výrobce / dodavatel : Escofet / mmcité a.s.



LAVIČKA

Vltau - VLT151
Konstrukce z hliníkové slitiny, sedák i opěradlo z dřevěných lamel
Rozměr: 1820 x 615 x 850 mm (d x š x v)
Výrobce / dodavatel : mmcité a.s.



LAMPA

yoa
hliníková slitina, výška cca. 4,5 m
Výrobce / dodavatel : Schreder lighting LLC